

17º DUATLÓN ESCOLAR MAYENCOS

Juegos Escolares de Triatlón 2025-2026 

9 de Noviembre de 2026 - Jaca (Huesca)

Organiza:



Colaboran:



AYUNTAMIENTO
DE JACA



DATOS TÉCNICOS

Distancias (aproximadas):

- **JUVENIL (nacidos 2009/2010) Y CADETE (2011/2012).**

2.500 m (2v /1.250m) – 6 km (4v /1.500m) –1.250 m (1v)

- **INFANTIL (nacidos 2013/2014).**

1.250 m (1v) – 4,5 km (3v de 1.500m) – 1.250 m (1v)

- **ALEVÍN (nacidos 2015/2016).**

1.100 m (2v/550m) –3 km (2v/1.500m) – 550m (1v)

- **BENJAMÍN (nacidos 2017/2018).**

560 m (2v/280m) – 1,5 km (1v) – 280m (1v)

- **INICIACIÓN (nacidos 2019).**

-280 m (1v) – 900 m (2v/450m) – 280m (1v)

<

Dirección de Competición

Director de Carrera: Luis Rodríguez

Juez Árbitro: Ruth Gil Gregorio

Jurado de Competición

Delegado Técnico o Juez Árbitro.

1 representante Federación Aragonesa.

1 representante del organizador.

Horarios:

Control de acceso: 10' antes de cada tanda.

Control de material: 10' antes en pre-salida.

Lugar: Parque Calistenia de Jaca.

9:00h. – 10:15h: Recogida de dorsales.

9:00h-9:45h: Apertura del área de transición.

10:00h Cámara de llamadas y salida cadete-juvenil.

10:40h Cámara de llamadas y salida infantil.

11:25h Cámara de llamadas y salida alevín.

12:15h Cámara de llamadas y salida benjamín.

12:30h Cámara de llamadas y salida de iniciación.

Ceremonia entrega de premios al terminar la carrera para cada categoría.

Horarios aproximados (se realizarán salidas según finalice la categoría anterior). Chicas a 30" de los chicos.



El Trofeo Mayencos cuenta con una larga tradición en la modalidad de duatlón cros. Con una trayectoria que se inició en 1995, siguiendo la estela de las dos pruebas pioneras en España, Calatayud y Casablanca, esta competición se ha convertido en una cita que ningún amante del duatlón cros se debería perder.

La prueba ha ido evolucionando a lo largo de los años, y sin perder la espectacularidad que le da la Ciudad de Jaca y su entorno, se ha ido adaptando para satisfacer a todo tipo de aficionado.


En 2025 cumplimos 26 ediciones de la prueba absoluta y 17 de la infantil.

Una competición para toda la familia.

- Acude con suficiente antelación para recoger dorsales y realizar el control de material en los horarios establecidos.
- Revisa los circuitos publicados de esta competición para conocerlos con detalle y no cometer errores.



REGLAMENTO

- La competición se rige de forma general por el  **Reglamento de Competiciones de la Federación Española de Triatlón** vigente, y por la Normativa Técnica de los Juegos Escolares de Triatlón del curso escolar, siendo los jueces de la FATRI los competentes para la regulación de la competición.
- Los **organizadores** de la competición son el Club Pirineista Mayencos y la Federación Aragonesa de Triatlón.
- **Entrega de premios**, al finalizar la competición a los tres primeros clasificados masculinos y femeninos.
- **Inscripciones**. Podrán participar deportistas nacidos desde el 2008 hasta 2018.

Las inscripciones se realizarán a través de la web www.triatlonaragon.org y estas se cerrarán a las 23:59 horas del Miércoles 5 de Noviembre a las 23:59h.

La inscripción será GRATUITA para TODOS los deportistas. El seguro de un día (3€) de los deportistas no federados está subvencionado por la organización. Solo deben preinscribirse en esta web (sin realizar ningún pago). El sistema los asignará posteriormente al listado definitivo de inscritos".



[INSCRIPCIONES](http://www.triatlonaragon.org)

- Si existe conocimiento de una baja de un deportista inscrito antes del cierre de inscripciones, rogamos se comunique en inscripciones@triatlonaragon.org para que esa plaza pueda ser aprovechada por otro deportista escolar que figure en lista de espera.

RECORDATORIOS

El deportista será responsable de conocer el circuito y del control de número de vueltas que lleva realizado en cada segmento.

Prohibido entrar en meta acompañado de personas no inscritas en la competición. Será motivo de descalificación.

No arrojar material en ninguna parte del recorrido.



REGLAMENTO

- **Entrega de premios**, al finalizar la competición a los tres primeros clasificados masculinos y femeninos.
- **Dorsales:**
 - En la mesa de los dorsales se entregará a los técnicos de cada club un sobre con todos los DORSALES ÚNICOS del club independientemente de que participen en la prueba o no para que los repartan entre sus deportistas escolares.
 - En futuras pruebas, todos y todas las deportistas escolares que hayan tramitado el DORSAL ÚNICO y no lo hayan traído para la prueba podrán solicitar a la organización un dorsal válido únicamente para esa prueba y que tendrá un coste de 2€.
- **Control de acceso a zona de transición:** Se realizará desde 10' antes de tu salida. Deberás presentar licencia, DNI u otro documento acreditativo.
- Se informa a los asistentes, en relación con el **uso de la imagen**, que durante el transcurso de la prueba se captarán imágenes las cuales servirán posteriormente para las publicaciones que se realicen en diferentes medios y RR.SS.

SANCIONES MÁS FRECUENTES

Acortar recorridos. (DSQ)

Recibir ayuda externa. (DSQ)

Entrar en meta sin haber completado las vueltas (DSQ).



LOCALIZACIÓN Y ACCESOS



Desde Zaragoza y Huesca A-23
Desde Pamplona A-21
Desde Francia N-330

CALCULA RUTA DESDE TU DOMICILIO:



UBICACIÓN Y SERVICIOS



<https://maps.app.goo.gl/hbZzgpQb84BM6xrg7>

- 1) Parking.
- 2) Secretaria
- 3) Guardarropa.
- 4) Duchas.
- 5) Zona de transición
- 6) Meta.
- 7) Servicios médicos.



Accesos N-240

Avda. N° Sª de la Victoria

Dado que la zona donde discurre la prueba es de muy fácil acceso y aparcamiento no se prevé una zona de guardarropa.

Se deberán de respetar siempre las indicaciones de la policía local, voluntarios y señales extraordinarias colocadas para la prueba.

CONTROL DE MATERIAL - SALIDA

CONTROL DE MATERIAL: Desde las 9:00h en la Calle Juan Martínez de la Roca.

Para acceder al control de material es necesario:

- Llevar DNI o Licencia Federativa del 2025.
- Casco certificado para uso ciclista, puesto sobre la cabeza y abrochado.
- Dorsal puesto en la cinta portadorsal y las pegatinas colocadas en casco y bicicleta.
- Según normativa, no esta permitido el uso de acoples. Permitido el uso de frenos de disco.
- No se permiten bolsas o mochilas dentro de la transición.

MATERIAL NECESARIO PARA LA COMPETICIÓN:

- Bicicleta de montaña.
- Casco siempre se esté en contacto con la bicicleta.
- Goma elástica o cinta porta dorsal.
- Zapatillas.

SALIDA: A las 10:00 la primera tanda en el campo de fútbol de la zona recreativa Parque Pedro Montserrat de Jaca.

Procedimiento de salida:

- Los duatletas acudirán a la cámara de llamadas momentos antes de proceder a la salida a la llamada del juez árbitro.
- Una vez colocados en la salida, esta se dará en cualquier momento una vez el JA diga "A sus puestos"
- Sonará una Bocina de aire o silbato, dando comienzo a la competición.
- Cualquier anomalía en la salida se considerará salida nula.



RECUERDA

Dentro de la transición:

- Bicicleta colocada a la izquierda del número de dorsal correspondiente.
- El casco colgado de las correas sobre la bicicleta.
- Sólo se puede dejar el material que se va a utilizar para la carrera.
- No está permitido dejar bolsas, mochilas, toallas ni ningún elemento que pueda considerarse que marca la transición o no se utilice en la competición.
- En caso de existencia de CAJAS en transición, deberá colocarse el material YA UTILIZADO dentro de la cesta.

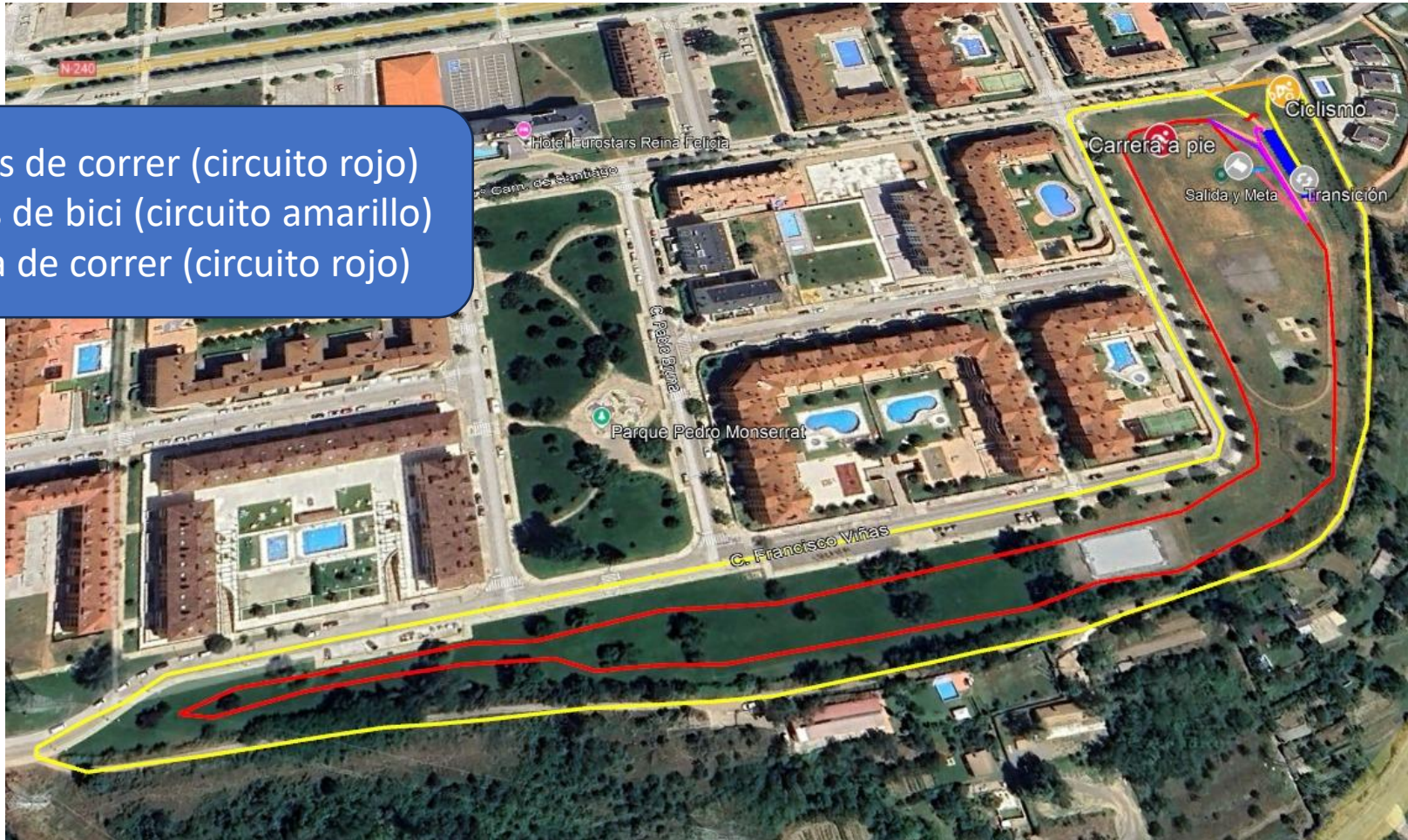
CONTROL DE MATERIAL - SALIDA

Salida	1er segmento	2º segmento	3er segmento
Juvenil y Cadete	2 vueltas de 1,250 km	4 vueltas de 1,5 km	1 vuelta de 1,250 km
Infantil	1 vuelta de 1,25km	3 vueltas de 1,5 km	1 vuelta de 1,25 km
Alevín	2 vueltas de 0,55 km	2 vueltas de 1,5km	1 vuelta de 0,55 km
Benjamín	2 vuelta de 0,280 km	1 vueltas de 1,5 km	1 vuelta de 0,28 km
Iniciación (Prebenjamín)	1 vuelta de 0,28 km	2 vueltas de 0,45 km	1 vuelta de 0,28 km

Tipos de vuelta	Carrera a pie	Ciclismo
Grande	1,25 km	1,5 km
Mediana	0,55 km	
Pequeña	0,28 km	0,45 km

JUVENIL Y CADETE

2 vueltas de correr (circuito rojo)
4 vueltas de bici (circuito amarillo)
1 vuelta de correr (circuito rojo)



INFANTIL

1 vuelta de correr (circuito rojo)
3 vueltas de bici (circuito amarillo)
1 vuelta de correr (circuito rojo)



ALEVÍN

2 vueltas de correr (circuito naranja)
2 vueltas de bici (circuito amarillo)
1 vuelta de correr (circuito naranja)



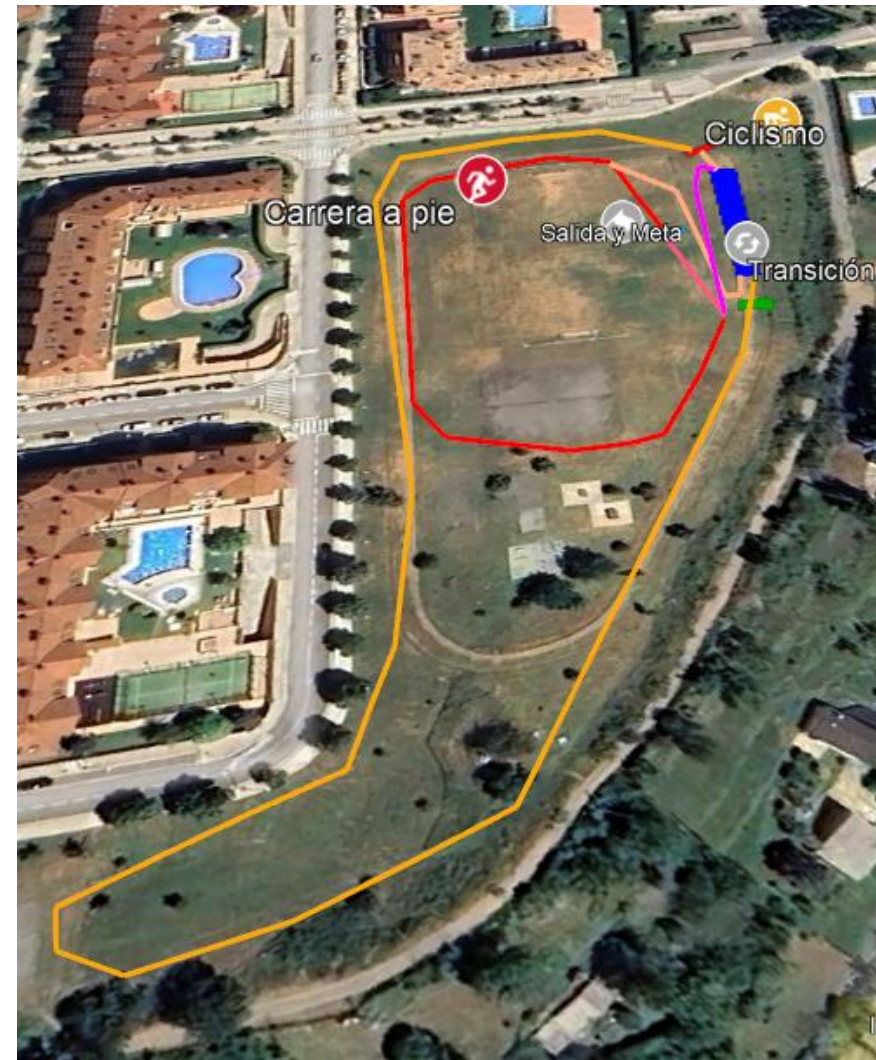
BENJAMÍN

2 vueltas de correr (circuito rojo)
1 vuelta de bici (circuito amarillo)
1 vuelta de correr (circuito rojo)



INICIACIÓN

1 vuelta de correr (circuito rojo)
1 vuelta de bici (circuito naranja)
1 vuelta de correr (circuito rojo)



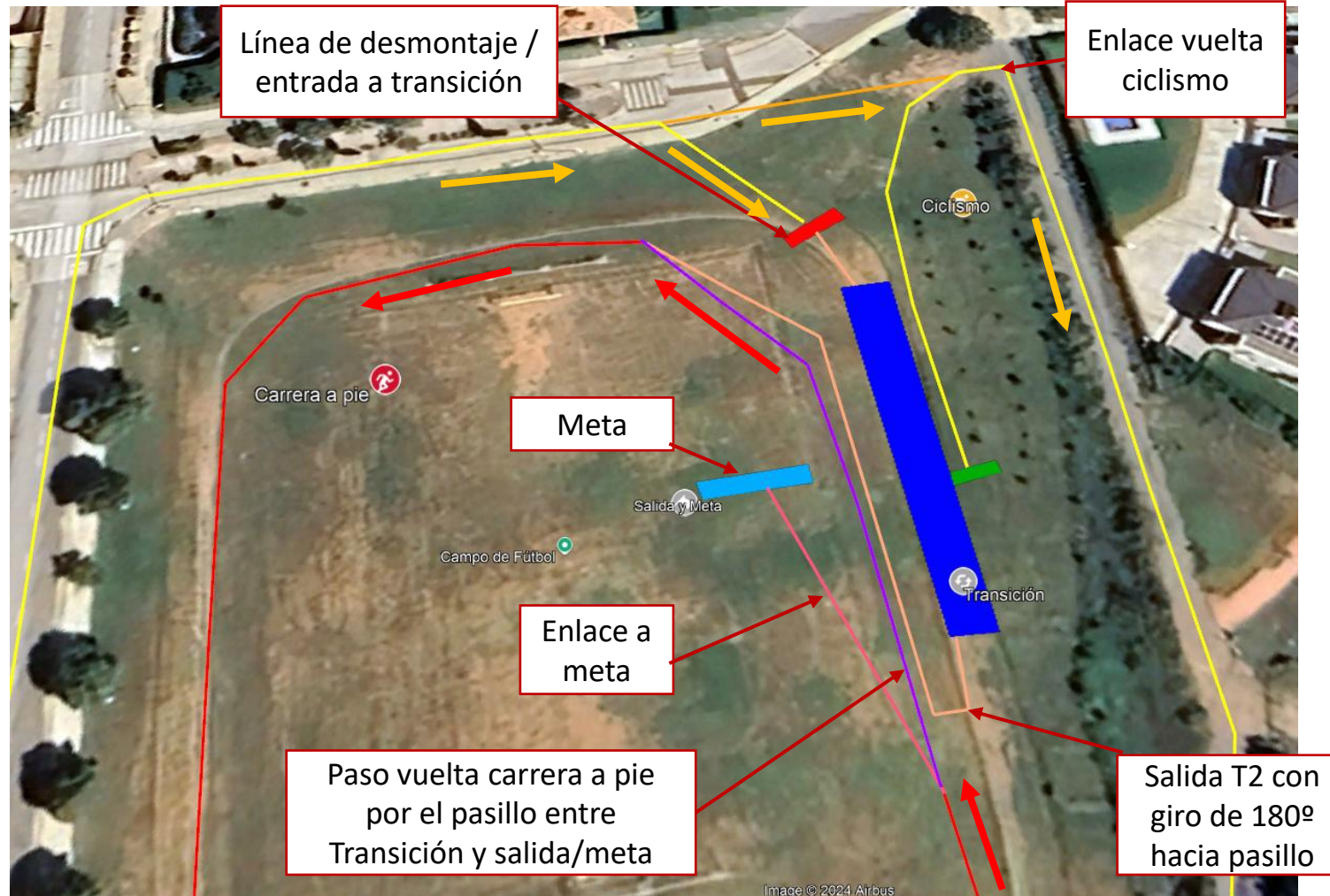
TRANSICIÓN 1

Juvenil, Cadete, Infantil , Alevín y Benjamín



TRANSICIÓN 2

Juvenil, Cadete,
Infantil, Alevín y
Benjamín



TRANSICIÓN 1 Y TRANSICIÓN 2



Iniciación

DEPORTISTAS

CRONOMETRAJE: a cargo de los oficiales.

AVITUALLAMIENTOS

Sólido y líquido en Meta.

METEOROLOGÍA

La zona donde se desarrolla la prueba (Pirineo Aragonés) es susceptible en esas fechas de sufrir rigores climáticos, especialmente frío, por lo que se recomienda estar atentos los días previos a las previsiones meteorológicas. Desde aquí recomendamos el blog : [la meteoqueviene](#)

CÓMO ACTUAR EN CASO DE ACCIDENTE

- En caso de sufrir un accidente en la carrera dirígete a la zona de servicios sanitarios en zona de meta.
- Si el accidente es grave y necesitas evacuación, solicita ayuda a deportistas y/o voluntarios de la organización para que se organice tu asistencia.
- Recibirás atención sanitaria por parte de los servicios sanitarios contratados para el evento.
- Si el accidente requiere evacuación a centro hospitalario, se deberá trasladar al accidentado al Hospital de Jaca. Carretera de Rapitán s/n. Tfno: 974355331
- Si el accidente no requiere evacuación inmediata a centro hospitalario, el accidentado acudirá al Hospital Viamed Montecanal. Calle Franz Schubert, nº2, 50012 Zaragoza. Tfno: 876 241 818
- En caso de URGENCIA VITAL, el accidentado será llevado siempre al Hospital más cercano según evaluación criterio médico, a la mayor brevedad posible.

Cualquier deportista que sea atendido en el Hospital Viamed Montecanal (o en cualquier otro por urgencia vital) deberá tramitar EL SIGUIENTE Parte de Accidentes en un plazo de 48 horas y remitirlo a: secretario@triatlonaragon.org

En caso contrario, los hospitales repercutirán al deportista el coste de esa atención sanitaria.



ORGANIZADOR

Página web organizador [AQUÍ](#)

Facebook organizador [AQUÍ](#)



TURISMO

<https://www.jaca.com/turismo.php>

El municipio y ayuntamiento de Jaca está en la provincia de Huesca, dentro de la comunidad autónoma de Aragón. Es una de las poblaciones más destacadas del pirineo aragonés, dentro de la comarca de la Jacetania, dentro de la depresión de la Canal de Berdún, justo al lado del valle de Canfranc, y de las estaciones de esquí de estos valles. El sector servicios y comercio dan vida a la población, pues aunque la agricultura hace años que daba sustento a sus vecinos, ahora el turismo es uno de sus ejes principales. Ello se debe, en gran medida, gracias a los paisajes abruptos, su rico patrimonio arquitectónico y al deporte, al contar con infraestructuras para estas medidas. Es el caso de la pista de hielo de Jaca y las pistas de esquí cercanas, como Astún y Candanchú.



Jaca y el románico

El románico jaqués se extiende sobre un territorio muy amplio. Las huellas de los mismos canteros se observan en monumentos distantes entre sí... [\[Leer más\]](#)



Jaca fortificada. Patrimonio civil

El carácter fronterizo de la ciudad de Jaca ha tenido una clara influencia en su urbanismo y en el patrimonio de la ciudad, una vez que los fuertes, castillos y defensas perdieron utilidad en el siglo XX. [\[Leer más\]](#)



Estación internacional de Canfranc

Inaugurada en 1928, la Estación Internacional fue el complejo ferroviario más importante de los construidos en nuestro país en el primer tercio del siglo XX, y el segundo de Europa tras la estación alemana de Leipzig... [\[Leer más\]](#)



Catedral de San Pedro (Jaca)



Monasterio de San Juan de la Peña



San Adrián de Sasabe (Borau)



